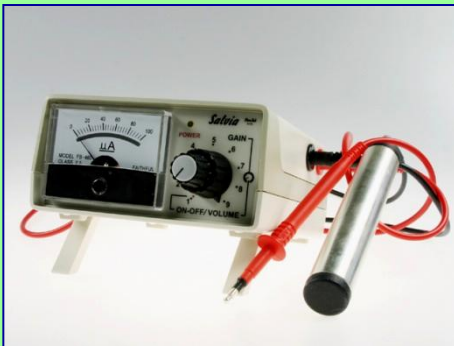


SALVIA TESTOVACÍ SADY EAM SET PROGRAM



Mgr. Marie Vilánková



Dvě cesty detoxikace

Detoxikaci lze praktikovat dvěma způsoby:

1. bez měření

sady a balíčky – bioharmoni[®], psychoharmoni[®],
balíčky dle ročních dob a dle obtíží

1. s měřením

za použití přístroje Salvia a počítačového
programu EAM set, případně sad s ampulemi

Jestliže pracujeme bez měření zátěží, jde pouze o detoxikaci.

**Jestliže zátěže měříme a pravidelně sledujeme,
lze již hovořit o řízené a kontrolované detoxikaci.**

Soudobými vědami nelze vysvětlit všechny zákonitosti toxické zátěže a detoxikačního procesu



Přístroj SALVIA



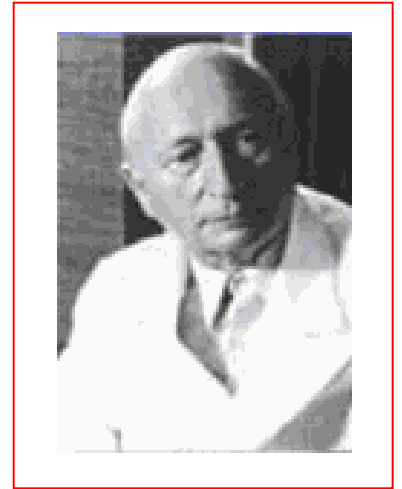
Měření

My používáme k diagnostice modifikaci Vollova přístroje, který zkonstruoval již před více než 50 lety doktor Reinhold Voll.

Dr. Voll prováděl měření na ca. 360 bodech po celém těle, což bylo náročné pro vyšetřujícího i pro klienta.

Úpravu přístroje provedl německý lékař doktor Schimmel a modifikaci jeho přístroje využíváme i my.

Možno zjišťovat, který lék a prostředky jsou pro konkrétního člověka dobré, co se v organismu nachází a co škodí.



Princip měření na přístroji Salvia

Pracujeme jen s jedním bodem,
s tzv. bodem osrdečníku.

Provádíme měření odporu kůže z jediného bodu
na dlani (vegetativní funkční test).

- Přístroj reaguje na interakci testovaného materiálu a měřené osoby.
- Jde o sledování rovnováhy sympatiku a parasympatiku (autonomní NS).
- Systémy jsou v dynamické rovnováze, ampule dočasně aktivuje sympatikus, měříme, poté dochází ke zklidnění.

Vegetativní funkční test

Děje, které neovlivňujeme vůlí – zvlhnutí rukou, rychlost tepu a dechu, změny tlaku, zornic.

Detektor lži – psychogalvanická reakce – biometrické sledování vodivosti kůže – měření stresu a emoční zátěže.

Není u soudu bráno jako důkaz – změny vegetativních funkcí lze natrénovat!

Vegetativní NS ovlivňují nemoci – schizofrenie, neurotici, deprese, fobie, vliv drog.

Funkce přístroje

**Orientačně srovnávací test
při vložení testovacího materiálu
do zabudované misky**



Pozor, omezený počet dotazů!



**Při měření dochází
k „vyčerpání“ měřícího bodu.**

**Především u dětí nelze provádět měření
po delší dobu!**

Diagnostika a strategie

Základ úspěšného postupu

Čeho chci dosáhnout a jaký postup zvolím?

- To platí pro jakýkoli obor lidské činnosti.
- Klasická medicína – laboratorní testy, kultivace, CT vyšetření, sonografie, rentgen
- Nikdy není 100%, zvláště v oboru lidského zdraví!
- Velmi záleží na zkušenosti a intuici!
- **Intuice** – návrh našeho mozku na základě prožitých zkušeností a externích podnětů.

Intuice znamená zvýšenou citlivost pro podprahové signály a přístup k tomu, co ty podprahové signály znamenají:

- funguje rychle a na podvědomé úrovni;
- jde o nápad nebo pocit, že je něco špatně.

Diagnostika pomocí Salvie

- odhalí problém již v počátku (např. nádory, které ještě nemusí být zjistitelné standardními postupy);
- zjistí zátěž, která je jinými technikami těžko zjistitelná (např. infekční ložiska);
- lze změřit velmi konkrétně umístění problému v orgánu;
- lze změřit, jaký je v daném místě problém (viry, plísně);
- lze diagnostikovat, co umožnilo vznik problému (emoční zátěž, životní prostředí, genetika);

V ruce zkušeného terapeuta je to metoda velmi přesná a podrobná!

Další výhody

- **odlišení problémů nervového systému od poruchy orgánů**
- **diagnostika imunity a jejích poruch**
- **Ize diagnostikovat psychické vlivy**
(stresy, emoční zátěže, strachy, psychocysty)
- **diagnostika je velmi rychlá**
(zjištění mikroorganismů při kultivaci, je otázkou až několika dnů, kožní testy na alergenů trvají několik dnů)
- **diagnostika je neinvazivní**
(není třeba brát stěry, odebírat krev, nejsou třeba punkce, žádné záření – rentgen, ultrazvuk)
- **diagnostika vnitřních orgánů (mozek atd.)**

Co Salvia nezjistí

Nelze stanovit množství a přesné hodnoty

Nelze stanovit velikost

Nelze stanovit rozsah

Taková diagnostika není ani naším cílem.

Cílem je doporučit vhodný postup detoxikace.

Naše výsledky se od jiných vyšetření mohou lišit.

Pomocí Salvie zjišťujeme, co v organismu škodí.

Cíl měření

**Pomocí malého množství dotazů
zjistit jádro problému
a doporučit vhodné preparáty.**

- **K jednomu cíli mohou vést různé cesty, ale některé jsou ověřené.**
- **Detoxikace je jako šachová partie: platí pravidla a zákonitosti a je třeba přemýšlet!**
- **Velmi důležité je pochopení souvislostí a příčin dějů v lidském těle.**

Testovací sady



**Začátečníci mohou pro výuku využít
testovací sady**



TESTOVACÍ AMPULE

TEST SET I

- Agrese
- Alergie
- Anaerobní bakterie
- Analgetika
- Antibiotika
- Antidepresiva
- Arterioskleróza
- Autoimunita
- Bakteriální toxiny
- Barvy
- Benigní nádory
- Cukr
- Cysty
- Deprese
- Drogy
- Energetický smog
- Enterobakterie
- Fobie
- Fungicidy
- Geosmog
- Gram negativní koky
- Gram pozitivní koky
- Helicobacter
- Hormony
- Chemické látky
- Chlamydie
- Impregnační prostředky
- Insekticidy
- Kasein
- Kosmetické prostředky
- Maligní nádory
- Metastázy
- Miasma
- Mollicutes
- Mucin
- Mycobacterie

TEST SET I – pokračování

- Nedostatek minerálů
- Nedostatek vitamínů
- Očkování
- Paraziti
- Pesticidy
- Plísně
- Porucha metabolismu jednoduchých cukrů
- Porucha metabolismu glutenů
- Porucha metabolismu živočišného tuku
- Porucha metabolismu živočišných bílkovin
- Porucha protibakteriální imunity
- Porucha protichlamydiové imunity
- Porucha protinádorové imunity
- Porucha protiplísňové imunity
- Porucha protivirové imunity
- Priony
- Radioaktivní látky
- Rickettsie
- Sebedestrukce
- Střevní dysbióza
- Těžké kovy
- Úzkost
- Virový toxin
- Viry
- Výfukové zplodiny
- Zubní materiály

TEST SET II

- Brzlík
- Dáseň
- Děloha
- Diencephalon
- Dvanácterník
- Elektrický srdeční aparát
- Hlavové nervy
- Hypothalamus
- Jaterní buňka
- Jaterní žlučovod
- Kloubní chrupavka
- Kloubní vazivový aparát
- Kloubní výstelka
- Konečník
- Kostní dřeň
- Kostní trámčina
- Ledviny
- Lymfatický systém
- Mezimozek
- Mícha
- Míšní nervy
- Míšní pleny
- Močová trubice
- Močový měchýř
- Most
- Mozeček
- Mozkové pleny
- Mozkový kmen
- Nadledvinky

TEST SET II – pokračování

- Oko
- Osrdečník
- Patrová mandle
- Plíce
- Podkoží
- Podvěsek mozkový
- Pochva
- Povázky a šlachy
- Prodloužená mícha
- Prostata
- Prsní žláza
- Přední mozek
- Slepé střevo
- Slezina
- Sluchově rovnovážný aparát
- Srdeční sval
- Srdeční výstelka
- Šišinka
- Štítná žláza Tenké střevo
- Tepny
- Tíhové váčky
- Tračník
- Vaječníky
- Varlata
- Vazivo
- Vedlejší dutiny nosní
- Vegetativní nervy
- Vejcovody
- Vnitřně sekretorická část
- Zevně sekretorická část
- Zuby
- Žaludek
- Žíly
- Žlučník

TEST SET III

- Autoagrese
- Adaptace
- Anxieta
- Beznaděj
- Deprese z osudu
- Exhibicionismus
- Fetišismus
- Infantilita
- Izolace
- Masochismus
- Méněcennost
- Nadměrná kritičnost
- Nadměrná starostlivost
- Nadměrné ambice
- Narcismus
- Negativismus
- Nenávist
- Nespokojenost
- Obava ze selhání
- Psychická závislost
- Psychicko-traumatické zatížení
- Rezignace
- Sadismus
- Sebedestrukce
- Emoční oploštělost
- Sexuální blokáda
- Sexuální perverznost
- Spasitelství
- Touha po pomstě
- Touha po sebevraždě
- Únik ze starosti
- Uraženost
- Uražka mužského ega
- Uražka ženského ega
- Pocit viny
- Výčitky svědomí

- Vzdor
- Vztahovačnost
- Zahořklost
- Zatvrzelost
- Zklamání
- Žárlivost
- Zavrženost
- Nevyřešený vztah k matce
- Nevyřešený vztah k otci
- Nevyřešený vztah k sourozencům
- Zklamaná láska
- Popření budoucnosti
- Nenalezení smyslu života

- Strach blokováný
- Strach z autority
- Strach z bohatství
- Strach z bolesti
- Strach z budoucnosti
- Strach z deviance
- Strach z dospělosti
- Strach z duševní nemoci
- Strach z hladu
- Strach z homosexuality
- Strach z chudoby
- Strach z infekce
- Strach z letadla
- Strach z lidí
- Strach z matky
- Strach z mužské role
- Strach z mužů
- Strach z nemoci
- Strach z neplodnosti
- Strach z nepřijetí
- Strach z neúspěchu
- Strach z neznáma
- Strach z odmítnutí
- Strach z odpovědnosti
- Strach z onemocnění ledvin
- Strach z onemocnění srdce
- Strach z onemocnění střev
- Strach z opuštěnosti
- Strach z otce

TEST SET IV - pokračování

- Strach z otěhotnění
- Strach z otevřeného prostoru
- Strach z pedofilie
- Strach z potrestání
- Strach z role matky
- Strach z role otce
- Strach z tloušťky
- Strach z úspěchu
- Strach z utrpení
- Strach z uzavřeného prostoru
- Strach z výšky
- Strach z žen
- Strach z ženské role
- Strach z žízně
- Strach ze samoty
- Strach ze sexuálního selhání
- Strach ze smrti
- Strach ze stárnutí
- Strach ze strachu
- Strach ze zavržení
- Strach ze zkoušky
- Strach ze ztráty existence
- Strach ze ztráty krásy
- Strach ze ztráty rozumu
- Strach ze ztráty vlasů

TEST SET V

- Amarant
- Brambor
- Citron
- Cizrna
- Cukr
- Čaj černý
- Čočka
- Čokoláda
- Fazole
- Glutaman sodný
- Hovězí maso
- Hrách
- Jablko
- Ječná mouka
- Jogurt
- Kachna
- Kakao
- Kapr
- Kapusta
- Káva
- Kozí mléko
- Kozí sýr
- Králík
- Kravské mléko
- Kravský sýr
- Krůta
- Kukuřice
- Kukuřičný olej
- Kuře
- Kvasnice
- Kyselé kravské mléko
- Losos
- Mák
- Makrela

TEST SET V - pokračování

- Máslo
- Med
- Ocet
- Olivový olej
- Ovesná mouka
- Ovčí sýr
- Paprika
- Pepř
- Pivo
- Pomeranč
- Pstruh
- Pšeničná mouka
- Rajské jablko
- Řepkový olej
- Skopové maso
- Slepíčí vejce
- Slunečnicový olej
- Smetana
- Sója
- Špalda
- Sůl
- Tofu
- Tuňák
- Vepřové maso
- Vepřové sádlo
- Víno bílé
- Víno červené
- Vlašské ořechy
- Zelí
- Žitná mouka

- Infekční ložisko v burzách
- Infekční ložisko v chrupavce
- Infekční ložisko v dásních
- Infekční ložisko v děloze
- Infekční ložisko v hltanu
- Infekční ložisko v hrtanu
- Infekční ložisko v hypofýze
- Infekční ložisko v hypotalamu
- Infekční ložisko v chrupavce
- Infekční ložisko v játrech
- Infekční ložisko v játrech
- Infekční ložisko v jícnu
- Infekční ložisko v kloubu
- Infekční ložisko v kosti
- Infekční ložisko v kosti křížové
- Infekční ložisko v kosti stydké
- Infekční ložisko v kostní dřeni
- Infekční ložisko v kůži
- Infekční ložisko v langerhansových ostrůvcích
- Infekční ložisko v ledvinách
- Infekční ložisko v mazové žláze
- Infekční ložisko v mezenchymu
- Infekční ložisko v míše
- Infekční ložisko v mízní uzlině
- Infekční ložisko v mízních cévách
- Infekční ložisko v mozku
- Infekční ložisko v mozkových plenách
- Infekční ložisko v nadledvinách
- Infekční ložisko v nadvarleti
- Infekční ložisko v nehtovém lůžku

- Infekční ložisko v nervových gangliích
- Infekční ložisko v nosohltanu
- Infekční ložisko v okostici
- Infekční ložisko v oku
- Infekční ložisko v os petrosum
- Infekční ložisko v osrdečníku
- Infekční ložisko v periferním nerv. systému
- Infekční ložisko v plicích
- Infekční ložisko v podvěsku mozkovém
- Infekční ložisko v pochvě
- Infekční ložisko v poplicnici
- Infekční ložisko v potní žláze
- Infekční ložisko v prostatě
- Infekční ložisko v prsní žláze
- Infekční ložisko v průduškách
- Infekční ložisko v příštítném tělísku
- Infekční ložisko ve slezině
- Infekční ložisko ve slinivce břišní
- Infekční ložisko v srdci
- Infekční ložisko ve středním uchu
- Infekční ložisko ve střevě+
- Infekční ložisko ve svalu
- Infekční ložisko v šišince
- Infekční ložisko ve šlachových pochvách
- Infekční ložisko ve štítné žláze
- Infekční ložisko v tepnách
- Infekční ložisko v thalamu

- Infekční ložisko v thymu
- Infekční ložisko ve vaječnicích
- Infekční ložisko ve vazivu
- Infekční ložisko ve vedlejších dutinách nosních
- Infekční ložisko ve vegetativním nerv. systému
- Infekční ložisko ve vlasových folikulech
- Infekční ložisko v žaludku
- Infekční ložisko v žilách
- Infekční ložisko ve žláze příušní
- Infekční ložisko ve žláze slinné
- Infekční ložisko ve žlučových cestách

TEST SET / preparáty

- AkneDren
- analerg
- Antidrog
- Antichemik
- Antimetal
- Antivir
- ArtiDren
- Astmex
- ATB
- Biosalz
- Candid
- ColiDren
- ColiHelp
- CorDren
- CorHelp
- Cranium
- Deimun Aktiv
- Depreson
- Ekzemex
- Fatig
- Fungicid
- Geosmog
- Gluten
- Gynodren
- Cholesterin
- Infovít
- Ionyx
- K1
- K2
- Kasein
- LiverDren
- LiverHelp

- Lymfatex
- Metabex
- MindDren
- MindHelp
- Mléčný tuk
- Mucin
- Mycotox
- NeuroDren
- Nodegen
- No Bacter
- OkulaDren
- Olej
- Optimon
- Para-para
- Pesticid
- Regular
- RespiDren
- Sacharin
- Spirobor
- Streson
- Škrob
- TonsilaDren
- UrinoDren
- Vegeton
- VelienDren
- VelienHelp
- Venaron
- Vepřový tuk
- Vertebra
- Yeast
- Zooinf



Měření pomocí EAM setu

Joalis EAM tester

Konec! Vyhledávání Nástroje Zobrazení Jazyk Ostatní Nápověda

Ampule

- Alergeny
- Anatomie**
- Anatomie česky
- Biochemie
- Byliny
- Byliny latinsky
- Čínský pentagram
- Drogy
- Emoce
- Homeopatie
- Léky užívané v praxi
- Mikrobiologie
- Nosody
- Obecné příčiny nemocí
- Očkování
- Orgány
- Orgány česky
- Toxiny

Rozbalení

Naměřené zátěže | Sady | Návštěvy

17. 7. 2008

Adresář

Zpracovat

Vymazat vše

Tisk

Uložit jako

↑ - ↓

F1-Nápověda F2-Zpracuj zátěž F7-Vyhledat Ctrl+F-Vyhledat ve všech záznamech F9-Aktivní oblast ESC-seznam ampulí



Program EAM Set



Software nainstalovaný v počítači se využívá k určení zátěže při měření a **nahrazuje testovací ampule.**

- **EAM set**

je softwarová databáze anatomických, fyziologických a jiných pojmů souvisejících se zdravím člověka.

- Je to počítačový program, který lze připojit k přístroji SALVIA případně i k jiným modelům EAV přístroje.
- Obsahuje cca 14 000 přehledně seskupených pojmů představujících jednotlivé testovací ampule.



EAM set



- Program EAM set vytváří **virtuální miskou**.
- Vkládáním jednotlivých ampulí můžeme měřit různé toxické zátěže v lidském těle, poruchy jeho fungování, infekce ...
- Při práci lze **současně** využívat miskou přístroje SALVIA a elektronickou virtuální miskou EAM setu.
- **Program můžete kombinovat i s fyzickými ampulemi nebo s preparáty!**



VÝHODY EAM setu



- **neomezené** množství dotazů (kombinací „ampulí“)
- **zjednodušení** a zrychlení měření – tvorba vlastních sad
- **adresář** klientů (možnost zaznamenávat jednotlivé návštěvy, profesionální přístup)
- **přehled** o podaných preparátech (statistika a přehlednost)

Při dalších návštěvách pak lze naměřené zátěže použít při měření, ampule se nemusí složitě vyhledávat v seznamech a je možné rychle zkontrolovat, zda došlo od minulé návštěvy ke změně.

- Součástí programu je samozřejmě možnost vyhledávat požadované ampule v seznamech.
- Výhodou je i snadná aktualizace nových pojmů (testovacích sad).



EAM set



- je určen především **profesionálům**, kteří se aktivně zabývají měřením na přístroji SALVIA.
- Je distribuován včetně všech kabelů na propojení se Salvií, návodu na použití, instalačních CD a licenční smlouvy.
- Program lze nainstalovat na notebook i pevnou PC stanici, nebrání dalšímu užívání PC.
- **Jazykové mutace**: česká, slovenská, maďarská, polská; německá, anglická.

Zapojení do Salvie

- Přes hardwarový převodník (USB port) do místa pro černou sondu
- Sonda se zapojuje do rozdvojky
- Alternativě lze zapojit do EAV





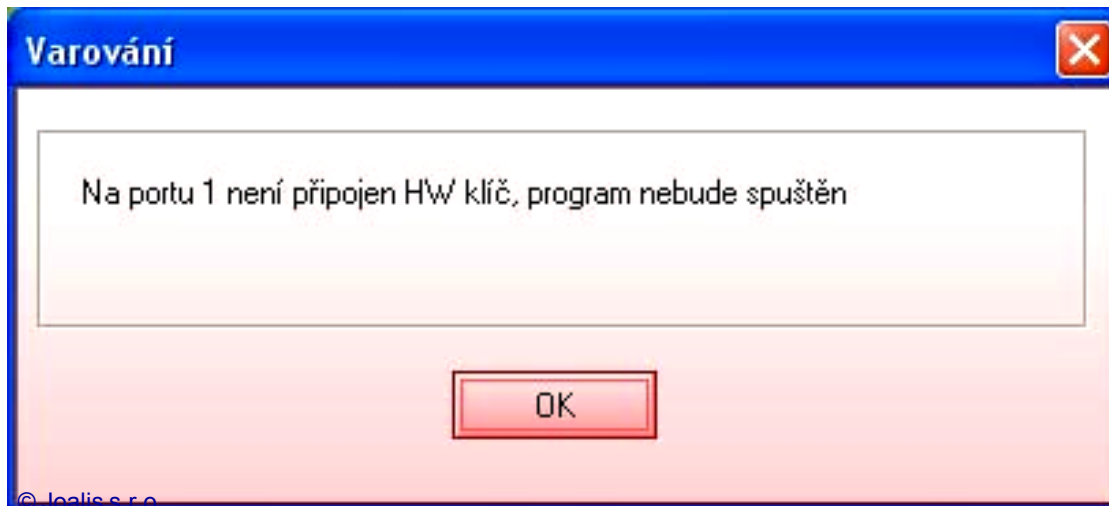
Systemové požadavky



- **volný port USB**
- **operační systém** Windows 98, XP, NT2000, Vista, případně LINUX s emulátorem OS Windows
- **minimální konfigurace** 200 MB volné paměti na pevném disku, 32MB RAM
- **videokarta** s rozlišením 1024x 768 a více

Lze instalovat i na subnotebooky a podobná zařízení.

- **Správně zapojit HW klíč**
- **Přes ikonu EAM TESTER**
- **Pokud není HW klíč nebo není správně nastavené číslo portu, program nelze spustit, hláška o chybě HW**





Spuštění



- Po spuštění se zapne hardwarový klíč, rozsvítí se **červená kontrolka** na HW klíči.
- Program je připraven a je funkční, ale zatím neprobíhá přenos signálu.
- Po spuštění se objeví **HLAVNÍ OKNO APLIKACE EAM**, které sestává z několika částí.



Hlavní okno



Hlavní pracovní plocha se nachází vpravo.
Jsou na ní různé záložky:

- **Naměřené zátěže**, do které lze přenášet údaje z aktivní oblasti, zpracovávat je a ukládat do karet klientů.
- **Záložka Sady** umožňuje vkládání ampulí z vlastních vytvořených sad.
- **Záložka Návštěvy** umožňuje vkládat ampule z jednotlivých návštěv klientů.

Ampule

- Alergeny
- Anatomie**
- Anatomie česky
- Biochemie
- Byliny
- Byliny latinsky
- Čínský pentagram
- Drogy
- Emoce
- Homeopatie
- Léky užívané v praxi
- Mikrobiologie
- Nosody
- Obecné příčiny nemocí
- Očkování
- Orgány
- Orgány česky
- Toxiny

Rozbalení



Naměřené zátěže | Sady | Návštěvy

17. 7. 2008

Adresář

Zpracovat

Vymazat vše

Tisk

Uložit jako

↑ - ↓

© Joalis s.r.o.
Všechna práva vyhrazena

Aktivní oblast

[Empty grey box]



Seznam ampulí



▪ 19 skupin, 16 000 ampulí

Alergeny

Anatomie

Anatomie česky

Biochemie

Byliny

Byliny latinsky

Čínský pentagram

Drogy

Emoce

Homeopatie

Léky užívané v praxi

Mikrobiologie

Nosody

Obecné příčiny nemocí

Očkování

Orgány

Orgány česky

Toxiny

Zubní materiály

Seznam ampulí obsahuje:

- **strukturovanou anatomii lidského těla v latině, seznam všech orgánů v latině**
- **zjednodušenou strukturovanou anatomii v národním jazyce, seznam všech orgánů v konkrétním jazyce**
- **strukturovanou mikrobiologii**
- **soubor nejčastějších příčin onemocnění**
- **léčivé byliny latinsky i v konkr. jazyce**
- **potravin, potravinová aditiva a další alergeny**
- **drogy**
- **biochemické látky, vitaminy, hormony...**
- **očkování**
- **měření infekčních ložisek dle pentagramu**
- **emoce**
- **nosody a diagnózy**
- **homeopatie**
- **léky užívané v praxi**
- **toxiny vč. tox. kovů a radioaktivních látek**
- **zubní materiály**



Seznam ampulí



Pohyb po seznamu

- šipky, Page Up, Page Down, Home, End
- kolečko myši

Rozbalení seznamu (+)

- Enter, dvojklik levým tlačítkem

Sbalení seznamu

- Esc, pravým tlačítkem myši



Speciální ampule

- Některé ampule (mají na konci +) jsou strukturované.
- Skládají se z dalších ampulí.
- **Nabízejí možnost měřit celek – skupinu ampulí a postupně upřesňovat jednotlivé části.**
- Takto je strukturovaná anatomie, mikrobiologie a další.
- Při zanořování do těchto struktur lze v pravém horním rohu programu vidět úroveň a postup zanoření.
- Je to kvůli orientaci, abyste jedním pohledem zjistili, ve kterých seznamech se nacházíte, protože například v anatomických strukturách se pojmy opakují!



Práce se speciální ampulí



Vybranou skupinu nebo ampuli můžeme otevřít (rozbalit) pomocí

- klávesy <Enter>
- dvojklikem levého tlačítka myši

Seznam ampulí nebo skupinu (tedy posunout se o úroveň výš) můžeme opět zavřít (sbalit) pomocí

- klávesy <Esc>
- stiskem pravého tlačítka myši

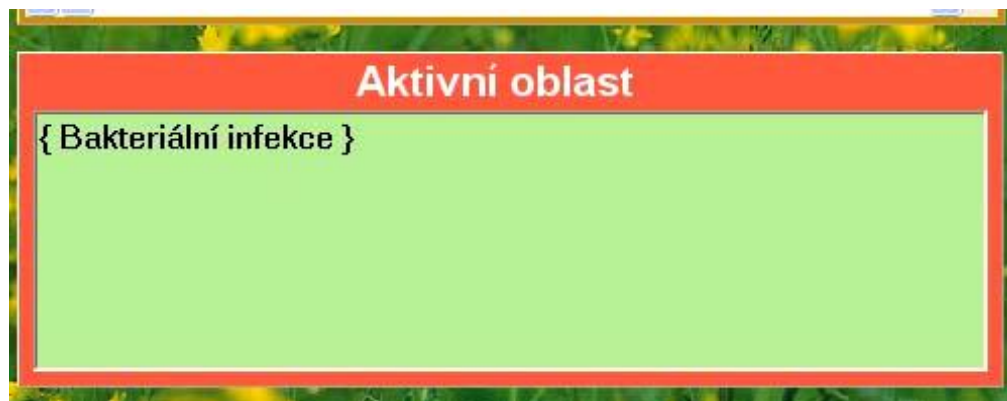


Vložení pojmu

- **Před vložení – červené světlo, šedivá aktivní oblast**
- **Po vložení – zelené světlo, zelená aktivní oblast**
- **Enter** – jednoduchý pojem
- **Ctrl+Enter** – vložení skupiny (+)
- **Insert (Ins)** – jakýkoli pojem
- **Myš** – najetím na červenou aktivní oblast, **dvojklik**



Aktivní oblast



- Po vložení – zelené světlo, zelená barva
- Vymazání pojmu, návrat do seznamu ampulí
Delete (DEL), dvojklik myši
- Ponechání pojmu, kombinování
**Ecs, Backspace (šipka vlevo)
myši**



Vyhledávání v seznamu



Podle abecedy – rychlý posun v rozbaleném seznamu:

- **stisknutí písmene**, do okna zadat jeden nebo více znaků (začátek slova), potvrdit klávesou Enter. Kurzor se přesune na první ampuli, která začíná danými písmeny; tak lze hledat i v anatomii, mikrobiologii ...

Alternativně výběrem z menu: Vyhledávání -> Dle abecedy

- **stisknutí písmene**, do okna zadat začátek slova, potvrdit klávesou **Enter**

Vyhledávání textu – hledání podřetězce v seznamu:

- **F7** – zadat podřetězec, vyhledává od aktuální pozice do konce

Pamatuje si poslední řetězec.

Alternativně výběrem z menu



Vyhledávání v seznamu



Vyhledávání textu – hledání podřetězce v seznamu - vyhledání ampule v rozbaleném seznamu v případě, že si pamatujete část názvu, ale nevíte, jakým písmenem začíná:

- **klávesa F7** – zadat hledanou část slova, potvrdit se klávesou Enter
 - prohledává od aktuální pozice do konce
 - po nalezení lze pokračovat **F7** - pamatuje si poslední řetězec
 - alternativně menu



Vyhledávání ve všech amp



- Slouží k prohledání všech ampulí v programu a k nalezení všech, které obsahují vyhledávaný výraz
- Stisk kombinace kláves – **Ctrl+F**
nebo výběrem z menu Vyhledávání -> Ve všech seznamech
- Do okna se vypíší ty, které obsahují zadaný podřetězec, do dalších políček se vypíše cesta, tj. postup rozbalení (do 20 ampulí)



Vyhledávání ve všech ampulích



Vyhledaný seznam je možno:

- uložit jako textový soubor – tlačítko **Uložit**
- uložit jako sadu (maximálně 50 položek) – tlačítko **Uložit jako sadu**
- vybrat ampuli a vložit jí do přímo aktivní oblasti – tlačítko **Vložit do EAM**
- vytisknout – tlačítko **Tisk**

Okno uzavřete pomocí tlačítka **Zavřít.
Nutno napsat výraz správně!**



Sady pro měření

Jak pracovat se sadami ampulí:

- vybírat ampule z různých seznamů (výrazné zrychlení práce, není třeba neustále vyhledávat pojmy v seznamech)
- používat předem připravené sady na různé problémy nebo diagnózy (zjednodušení diagnostiky problému, nezapomenete na některé zátěže)

Doporučení: je lepší používat **větší množství krátkých sad** = větší přehlednost!



Tvorba sad



- Záložka sady – tlačítko **Vytváření sad**
- Panel sady – tlačítko **Nová sada**
- Zadat název
- Vybrat požadované ampule
(stejný pohyb po seznamu jako při měření)
- Možnost uspořádat pořadí
- **Uložit**
- Ukončit, návrat do měření



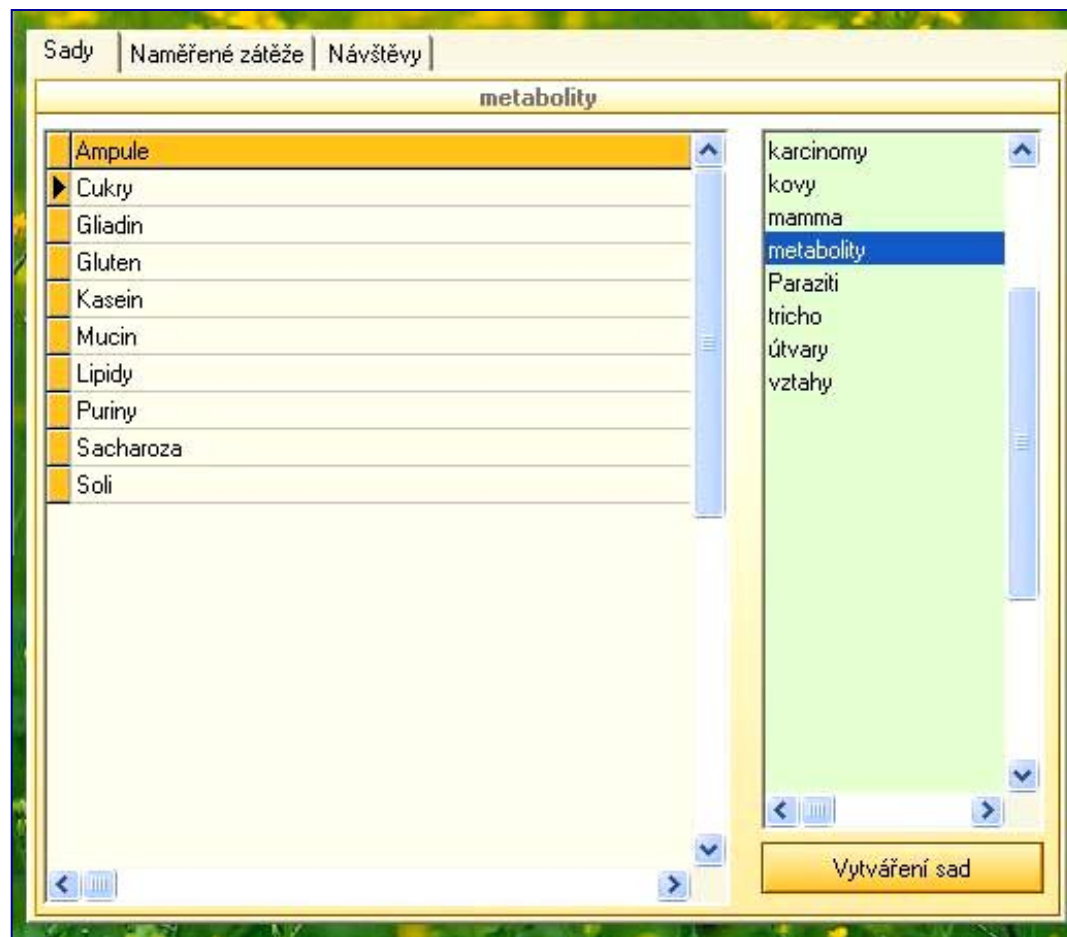


Měření ze sad



1. Vybrat záložku sady

2. Vybrat požadovanou sadu





Měření ze sad



- **Myší** vybrat ampuli, vložit **dvojklikem**
- Klávesnicí – kl. **Enter**
- **Výmaz pojmu z aktivní oblasti**
při vymazání návrat do sad **Shift+Del**
- **Ponechání pojmu v aktivní oblasti**
návrat do sad - klávesa **F6**



Vytvoření sady z vyhledání



- Vyhledat pojem
- Uložit jako sadu
- Maximálně 100 pojmů do sady



Měření skupin (+) a ampulí

- **Možnost měřit skupinu ampulí a upřesňovat jednotlivé části**
mikrobiologie, anatomie, biochemie, čínský pentagram...
- **Pojem v aktivní oblasti – stisk F4**
- **Skupina – rozbalení skupiny v seznamu ampulí**
- **Pojem – vyhledání pojmu v seznamu ampulí**

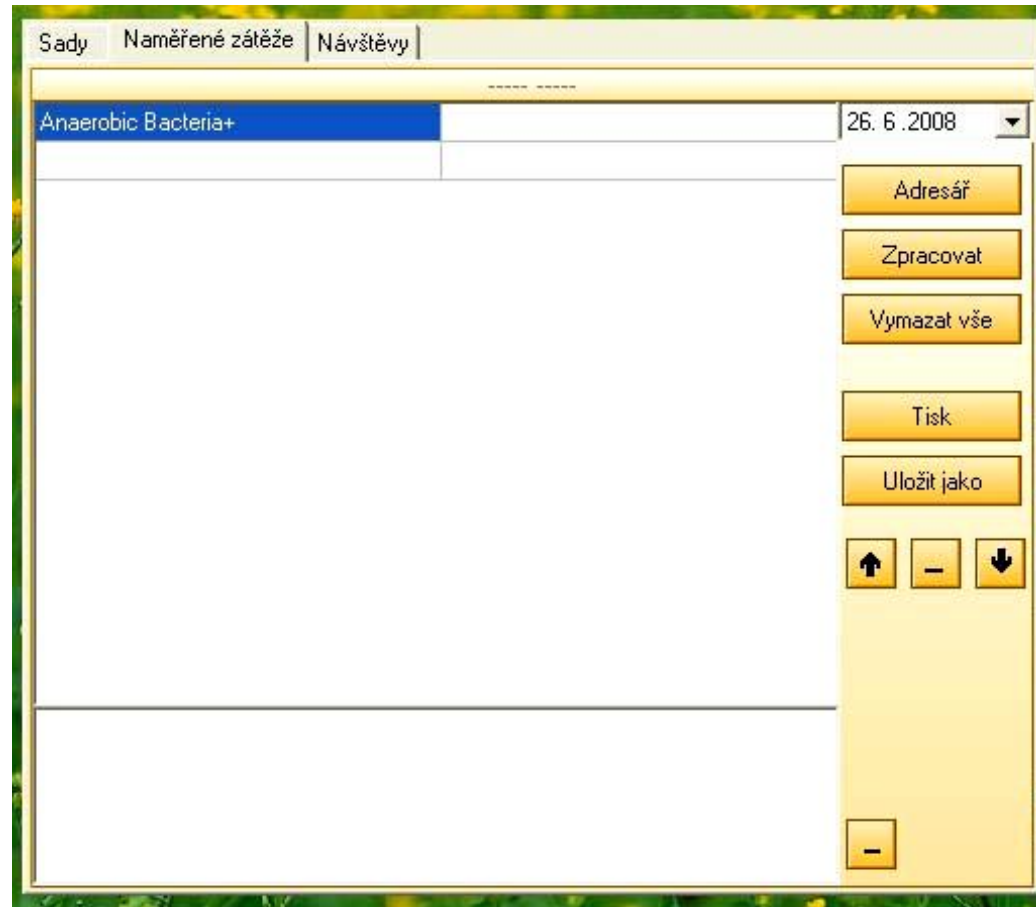




Ukládání naměřených zátěží



▪ Záložka naměřené zátěže





Ukládání naměřených zátěží



- **Měření v aktivní oblasti:**
 - klávesa **ENTER**
 - **klik pravým tlačítkem myši**
- **Možno ukládat vztah – 2 pojmy**
- **Možno vkládat ampule do aktivní oblasti jako ze sad – Enter, dvojklik myši**
- **Návrat do záložky Naměřené zátěže – Shift+Del, F6**



Ukládání naměřených zátěží


- Při náhlém ukončení programu zůstávají naměřené zátěže uloženy, dokud data nejsou zpracována nebo vymazána tlačítkem **Vymazat vše**
- Lze měnit pořadí, vymazat pojem
- Lze uložit jako textový soubor
- Lze vytisknout
- Lze přidávat poznámky k měření
- Pozor: maximálně 100 naměřených zátěží





Adresář



- Tlačítko na panelu Naměřené zátěže, hlavní menu:

- **Nový klient** – zadání dat, červeně označená políčka je nutno vyplnit!
- V adresáři lze vyhledávat podřetězec
- Vybrat klienta – tlačítko **Vybrat pro EAM**
- Odstranění klienta – **vymažou se všechny jeho návštěvy a naměřené zátěže!**



Zpracování zátěží



- Vybrat klienta – zobrazuje se na panelu

Sady	Naměřené zátěže	Návštěvy
Bártová Marie		
Dýchací cesty+		26. 6 .2008

- Případně změnit datum
- Tlačítko **Zpracovat** – vytvoří se návštěva



Zpracování zátěží



- **Seznam naměřených zátěží – možnost mazat a měnit pořadí**
- **Poznámky – k návštěvě je vhodné zapsat doporučené preparáty; možnost grafické úpravy – tučně, podtrženě, kurzívou**
- **V modrém okně jsou vidět minulé návštěvy včetně poznámek**
- **Uložit**



Oprava uložené návštěvy



- **Nové naměřené zátěže**
- **Vybrat klienta a příslušné datum**
- **Tlačítko **zpracovat**, dotaz na opravu návštěvy**
- **Potvrdit, dojde k doplnění zátěží**
- **Upravit**
- **Uložit**



Návštěvy



- **Vybrat klienta**
- **Záložka návštěvy**
- **Vybrat datum návštěvy**
- **Možnost vkládat ampule z návštěv**
 - **klávesa Enter, dvojklik myši**
- **Návrat do záložky návštěvy**
 - **Shift+Del** – vymazání
 - **klávesa F6** – ponechání pojmu v akt. oblasti



Záloha dat



- automatická záloha do adresáře C:\EAMW\zal
- důležitý soubor: **C:\EAMW\eamdb.fdb**
- je třeba ho zálohovat na jiné místo:
 - ✓ vypálit na CD, DVD
 - ✓ zkopírovat na Flash disk, jiný počítač
- tlačítko Zpracovat, dotaz na opravu návštěvy
- potvrdit, dojde k doplnění zátěží
- Upravit
- Uložit



Načtení nových ampulí

– bez vlastních dat



- zálohovat celý adresář EAMW
- kopírovat z CD adresář X:\EAMW\DATA do C:\EAMW\DATA
- kopírovat z CD soubor X:\EAMW\Eamset.exe do C:\EAMW\
- menu Ostatní – **Načtení nových dat**
- tlačítko **Prázdný adresář**
- proběhne aktualizace, ukončit program



Načtení nových dat – import



- zálohovat celý adresář EAMW
- kopírovat z CD adresář X:\EAMW\DATA do C:\EAMW\DATA
- kopírovat z CD soubor X:\EAMW\Eamset.exe do C:\EAMW\
- menu Ostatní – **Načtení nových dat**
- tlačítko **Import dat**
- proběhne aktualizace, může trvat dlouho
- ukončit program



stalace



- **Návod k instalaci**
- **Překopírovat adresář EAMW na pevný disk**
- **Zapojit HW klíč do volného USB portu – vždy do stejného**
- **Automatická instalace HW ve dvou krocích – Upozornění zabezpečení - pokračovat**
- **Zjištění čísla použitého portu ve správci zařízení**
- **Doplnění čísla portu do souboru EAMSET.INI ve tvaru Port = 2**
- **Vytvoření ikony na ploše**

